



# TELAN-16

## KULLANMA KILAVUZU

# İÇİNDEKİLER

	<b><u>SAYFA</u></b>
Cihazın Genel Özellikleri .....	3
Cihazın Fonksiyonları ve Kullanımı .....	4
Röle Çıkışının Programlanması .....	5
Telefonla Anons Seçme Özelliği .....	6
Anons Okutma Kutularının Programlanması .....	7
Anonsların Yüklenmesi .....	8
Telan Yükleme Programı .....	9
İletişim .....	10

## Cihazın Genel Özellikleri

Telan-16, yüklenmiş anonsların, ön paneldeki tuşlar ile seçilerek okunması için tasarlanmış bir cihazdır.

Otobüs, tren, tramvay ve metro gibi toplu taşıma araçlarında, Sinema salonlarında, otobüs terminallerinde, okullarda, hastanelerde, Fuarlarda, marketlerde ve benzeri pek çok alanda kullanılabilir.

Dahili telefon hattı üzerinden istenilen anonsların okunmasına sağlayan modeli vardır. Bu uygulama sayesinde herhangi bir tesisat döşemeden var olan telefon hatlarına paralel üniteler konularak, herhangi bir dahili hatta bağlanmış anons cihazından istenilen anonsların okunması sağlanır. Özellikle hastane, okul gibi yerlerde bu uygulamada kurulum kolaylığı ve fiyat avantajı sağlar.

Caller ID üzerinden gelen bilgiye göre anons okumasını sağlayan modeli vardır. Cihaza kaydedilmiş numaralardan çağrı geldiğinde ilgili anons okunur.

MAX485 veya RS232 üzerinden gelen bilgi ile anons okutabilme özelliğine sahip modelimiz de bulunmaktadır.

# Cihazın Fonksiyonları ve Kullanımı

PC programı ile serial port veya usb üzerinden anonslar yüklenir.

AN-D08 modelinde mono 16 bit, 11KHz ve 22KHz pcm ya da alaw formatında yükleme yapılabilir. 11KHz'de maksimum 6 dakika, 16 adet anons yüklenebilir.

Telan-D32 modelinde mono 16 bit, 11KHz ve 22KHz pcm ya da alaw formatında yükleme yapılabilir. 11KHz'de maksimum 24 dakika, 32 adet anons yüklenebilir.

Telan-T12 modelinde mono 16 bit, 8KHz, 11KHz, 22KHz ve 44KHz pcm ya da alaw formatında yükleme yapılabilir. 11KHz'de maksimum 400 dakika, 256 adet anons yüklenebilir.

Okunacak olan anons ön paneldeki 16 adet buton yardımı ile seçilir.

Sağ taraftaki anahtar ile 1-16 arasındaki anonslar ve ya 17-32 arasındaki anonslar seçilebilir. 1-16 arasındaki anonslarda kırmızı led yanıp söner, 17-32 arasındaki anonslarda ise led sürekli yanar.

Butonların üzerindeki yeşil ledler seçilen konumdaki anonsun yüklenip yüklenmediğini gösterir. Led sürekli yanıyorsa ilgili anons yüklenmiştir ve anons okunurken yanıp söner.

Butona basıldığında üzerindeki yeşil led parlak ve sürekli yanar.

Herhangi tuşa basılıp bırakıldığında ilgili anons varsa okunmaya başlar.

Anons okunurken herhangi bir tuşa yaklaşık 2 saniye basılı tutulduğunda ya da grup seçme anahtarının konumu değiştirildiğinde okuma işlemi durdurulur.

Ön paneldeki Volume düğmesi ile cihazın içindeki hoparlörün ses şiddeti ayarlanır.

Arka panelde;

Amfi için mono çıkış ve yanındaki trimpot ile ses şiddeti ayarı yapılabilir.

Yükleme için standart DB9 dişi seri port çıkışı ve ya USB çıkışı bulunmaktadır.

Anons okunurken aktif edilen tek kontak röle çıkışı. Maximum 220 Volt 1 Amper anahtarlanabilir.

220 V anahtar, koruma için 200 mA sigorta ve şebeke bağlantı kablosu.

Dahili hoparlör.

# Telan T-12 Okutulacak Anons Seçimi

Cihaza enerji verilmeden önce aşağıdaki buton kombinasyonları basılı tutulur.

Tuşlar bırakılmadan enerji verilir. Yaklaşık iki saniye basılı tutulmaya devam edilir.

Tuşlar bırakıldıktan sonra seçilmiş olan parametreye göre uygun iki led aynı anda yanıp sönerek programlama işleminin tamamlandığını gösterir.

Anonsun kaç defa tekrarlanacağını belirlemek için aşağıdaki kombinasyon uygulanır;

14 + 1 : Bir defa okunur.

14 + 2 : İki defa okunur.

14 + 3 : Üç defa okunur.

Okutulacak grubu seçmek için aşağıdaki kombinasyon uygulanır;

16 + 1 : 1 – 32 arasındaki anonslar seçilir.

16 + 2 : 33 – 64 arasındaki anonslar seçilir.

16 + 3 : 65 – 96 arasındaki anonslar seçilir.

16 + 4 : 97 – 128 arasındaki anonslar seçilir.

16 + 5 : 129 – 160 arasındaki anonslar seçilir.

16 + 6 : 161 – 192 arasındaki anonslar seçilir.

16 + 7 : 193 – 224 arasındaki anonslar seçilir.

16 + 8 : 225 – 256 arasındaki anonslar seçilir.

## Röle Çıkışının Programlanması

Cihaza enerji verilmeden önce aşağıdaki buton kombinasyonları basılı tutulur. Tuşlar bırakılmadan enerji verilir. Yaklaşık iki saniye basılı tutulmaya devam edilir.

Tuşlar bırakıldıktan sonra seçilmiş olan parametreye göre uygun iki led aynı anda yanıp sönerek programlama işleminin tamamlandığını gösterir.

Programlama yerine parametrenin hangi durumda olduğu hakkında bilgi edinmek istenirse sadece 11 , 12 ya da 13 tuşlarına basılarak yukarıdaki işlem baştan tekrarlanır.

Normalde açık ya da kapalı kontak, röle aktif edildikten sonra anons okuma için bekleme süresi ve anons tamamlandıktan sonra roleyi pasif etmek için bekleme süresi programlanabilir.

11 + 1 : Röle çıkışı kullanılmıyor.

11 + 2 : Normalde açık kontak.

11 + 3 : Normalde kapalı kontak

Röle çıkışı aktif edildikten sonra anons okuma için bekleme süresi :

12 + 1 : 1 saniye

12 + 2 : 2 saniye

12 + 3 : 3 saniye

12 + 4 : 4 saniye

12 + 5 : 5 saniye

12 + 6 : 6 saniye

12 + 7 : 7 saniye

12 + 8 : 8 saniye

12 + 9 : 9 saniye

12 + 10 : 10 saniye

anons okunduktan sonra Röle çıkışının pasif edilmesi için bekleme süresi :

13 + 1 : 10 saniye

13 + 2 : 20 saniye

13 + 3 : 30 saniye

13 + 4 : 40 saniye

13 + 5 : 50 saniye

13 + 6 : 60 saniye

13 + 7 : 70 saniye

13 + 8 : 80 saniye

13 + 9 : 90 saniye

13 + 10 : 100 saniye

# Telefonla Anons Okutma Özelliđi

Anonslar ,cihazın üzerindeki tuşlardan başka , binada bulunan PBX santral üzerinden de aktive edilebilir.

Bunun için öncelikle anons cihazı, arkasındaki LINE girişinden , PBX santralin bir dahili hattına bağlanmalıdır.Daha sonra binanın herhangi bir yerindeki dahili telefonların birinden ,çevrilen numaralar aracılığıyla, kayıtlı anonslardan istenen bir tanesi, istenilen tekrar sayısıyla okutulur.

Bu amaçla binanın deđişik noktalarına konmak ve belirli anonsları anons cihazına okutmak üzere anons okutma kutuları kullanılmalıdır.

Anons okutma kutuları, üzerindeki butona bir kez basıldıđında, hafızasında bulunan daha önceden programlanmış numarayı (anons cihazının bađlı olduđu) arayarak, belirlenmiş protokol aracılığıyla hangi anonsu ve kaç kere okunmasını istediđini anons cihazına bildiren otomatik arama cihazlarıdır. Aradıđı numara ile belirlenen protokol aracılığıyla haberleşememesi durumunda aramaları on kereye kadar tekrar eder ve hala erişememiş ise vazgeçer.

Arama yapmakta olan bir kutunun butonuna yaklaşık 10 saniye basılı tutulursa arama iptal edilir.

Anons cihazı anons okunması esnasında gelen yeni istekleri sıraya koyarak birbiri ardından okumaya devam eder.

Caller ID üzerinden de istenilen anons okutulabilir. Bunun için öncelikle programdan hangi numara aradıđında hangi anonsun okutulacađı PC programı üzerinden ayarlanıp cihaza yüklenmelidir.

# Anons Okutma Kutularının Programlanması

Anons okutma kutularında ;

- Anons cihazının bağı olduğu numara.(1 ila 4 hane arası )
- Okunacak anonsun numarası (iki hane)
- Anonsun kaç kere tekrarlanacağı (bir hane)

Programlanmalıdır.

Programlama işlemi aşağıdaki sıra ile yapılır.

1-Cihaz line ucundan PBX santrale Tel ucundan ise bir telefon makinasına bağlanır.

2-Telefonun ahizesi kaldırılır ve yaklaşık 5 Sn “ dit “ sesi gelmesi beklenir(LED parlar)

3-Daha sonra hiç aralık vermeden aşağıdaki sıra ile tuşlar telefonda çevrilir.

Dit..... \* a b c d \* e f \* g \* .....Dit Dit

İlk Dit çevirmeye başlayabileceğinizi gösterir .

Başlama bitiş ve bölüm aralarında telefonun “ \* ” tuşu kullanılır.

a b c d ..... 1 ila 4 hane arasındaki anons cihazının bağı olduğu numara.

e f ..... mutlaka iki hane olmalı ve anons numarasını belirtir.(ör:05)

g ..... anonsun kaç kere tekrarlanacağını belirtir. 1, 2 ya da 3 seçilebilir.

Son \* tuşundan sonra gelen iki dit sesi programın kabul edildiği anlamındadır.Bu sesi alamadığınızda tekrar programlamayı deneyin.



# Anonların Yüklenmesi

Telan yükleme programı ve usb sürücülerini kurduktan sonra çalıştırılır.

AN-08 için; Programdan cihaz modeli AN-08 seçilir. Sonrasında 1'den 16'ya kadar olan anonlar seçilir.

Telan-32 için; Programdan cihaz modeli Telan-32 seçilir. Sonrasında 1'den 32'ye kadar olan anonlar seçilir.

Cihaz ile bilgisayar arasındaki standart serial port kablosu bağlanır. Cihazın bağlanmış olduğu com port ( COM1, COM2 ..... ) seçilir. “Yükle” butonuna basılarak işlem başlatılır. Bu durumda cihazın enerji verilmiş olmalıdır.


Telan-T12 için; Programdan cihaz modeli Telan-T12 seçilir. Burada 8 ayrı grup için 32'şer anon girilebilir.(8x32=256 anon).

Cihazın enerjisi verilmeden, cihaz ile bilgisayar arasındaki USB kablosu bağlanır ve “Yükle” butonuna basılarak işlem başlatılır.

Yükleme işlemi başladığında Durum göstergesi %1'den başlayarak %100'e kadar ilerleyecektir. Durum çubuğunun üzerinde “Yükleme tamamlandı” mesajı belirdiğinde işlem tamamlanmış olur.

# Windows-XP Sürücülerin Yüklenmesi

Cihaz enerji kablosu prize takılmadan usb kablosu ile bilgisayara bağlanır.  
Bilgisayar yeni donanımı bulur.



**Yeni Donanım Bulundu Sihirbazı'na Hoş geldiniz**


Windows, bilgisayarınıza, donanım yükleme CD'sine ve Windows Update Web sitesine (sizin izninizle) bakarak güncel ve güncelleştirilmiş yazılım arayacak.  
[Gizlilik bildirimimizi okuyun](#)

Windows yazılım aramak için Windows Update sitesine bağlanabilir mi?

Evet, yalnızca bu kez  
 Evet, şimdi ve bir aygıtı her bağlandığımda  
 Hayır, bu kez değil

Devam etmek için İleri'yi tıklayın.

**Hayır, bu kez değil seçerek ilerle**



**Donanımınızla birlikte bir yükleme CD'si ya da disketi verildiyse, şimdi takın.**

Sihirbazın ne yapmasını istiyorsunuz?

Yazılımı otomatik olarak yükle (önerilen)  
 Listedenden ya da belirli bir konumdan yükle (Gelişmiş)

Devam etmek için İleri'yi tıklayın.

**Listeden ya da belirli bir konumdan yükle seçerek ilerle**

Bu konumlarda en iyi sürücüyü ara.  
Yerel yolu ve çıkarılabilir ortamı içeren varsayılan aramayı daraltmak/genişletmek için onay kutularını kullanın. Bulunan en iyi sürücü yüklenir.

Çıkarılabilir ortamda ara (disket, CD-ROM)  
 Arama şu konumu da içersin:

C:\Seskay\Driver ve inf

Arama. Yüklenecek sürücüyü ben seçeceğim.  
Bir listeden aygıt sürücüsü seçmek için bu seçeneği işaretleyin. Windows, seçtiğiniz öğenin donanımınıza en uygun sürücü olduğunun güvencesini veremez.

**Bu konumlarda en iyi sürücüyü ara seç**


**Arama şu konumu da içersin seçerek**

**C:\Telan\Driver ve inf klasörünü göster**



**Yeni Donanım Bulma Sihirbazı Tamamlanıyor**

Sihirbaz aşağıdaki aygıtın yazılımını yüklemeyi tamamladı:

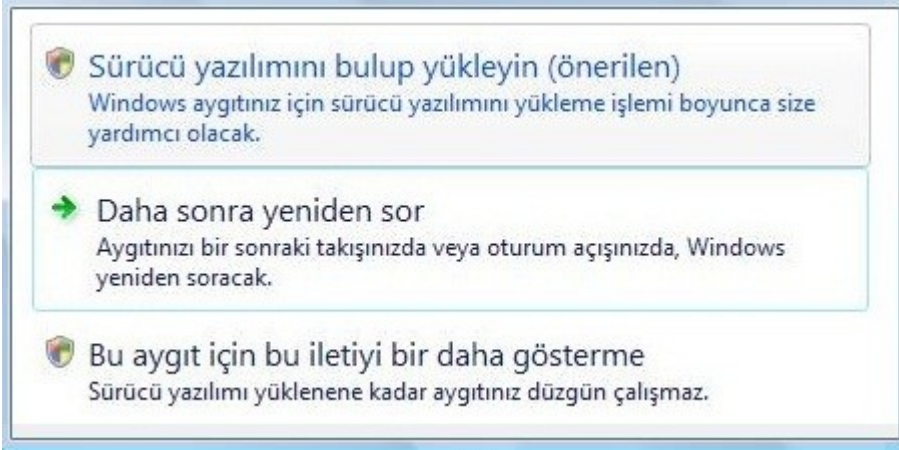


Sihirbazı kapatmak için Son'u tıklayın.

**Sihirbaz aygıtın yazılımını yüklemeyi tamamladı** ifadesinden sonra işlem tamamlanmış olur.

# Windows-Vista Sürücülerin Yüklenmesi

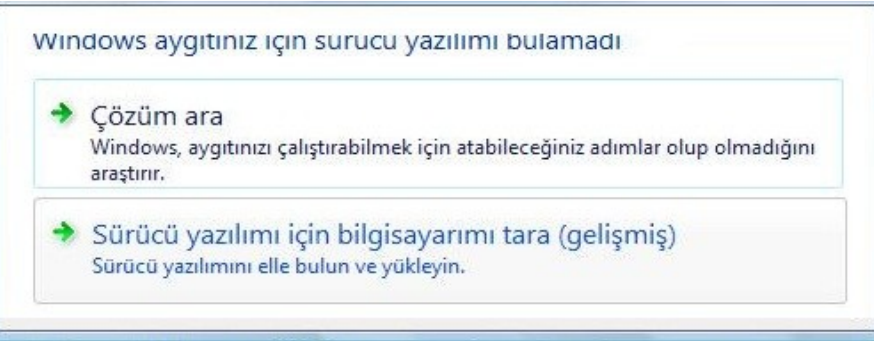
Cihaz enerji kablosu prize takılmadan usb kablosu ile bilgisayara bağlanır.  
Bilgisayar yeni donanımı bulur.



**Sürücü yazılımını bulup yükleyin seçilir.**

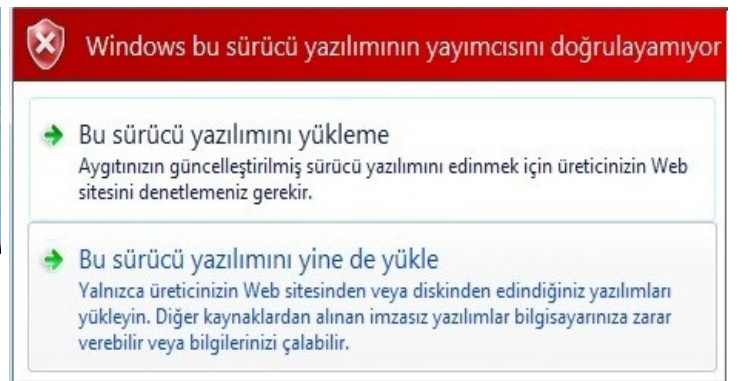
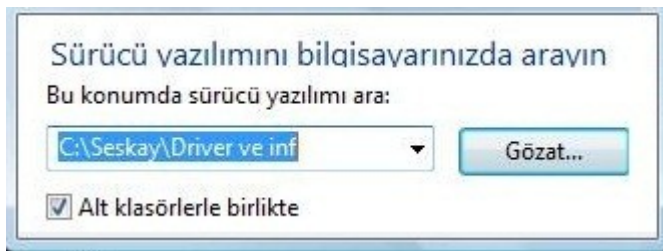


**Diskim yok.Bana diğer seçenekleri göster seçilir.**

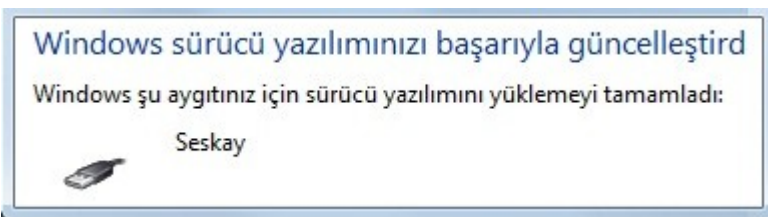


**Sürücü yazılımı için bilgisayarımı tara seçilir.**

**C:\Telan\Driver ve inf** klasörü gösterilir ve ileri butonuna basılır.



Güvelik uyarısı ekrana geldiğinde **Bu sürücü yazılımını yine de yükle** seçilir.



**Sürücü yazılımı yüklendi** ifadesinden sonra işlem tamamlanmış olur.

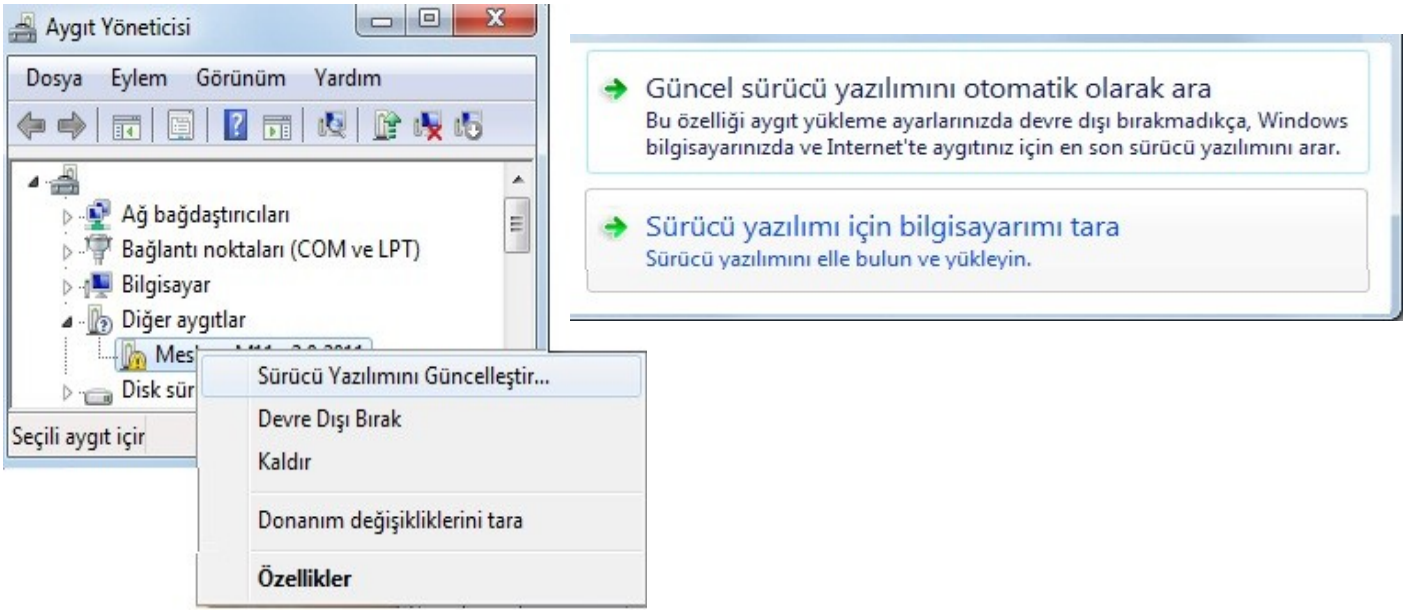


# Windows-7 Sürücülerin Yüklenmesi

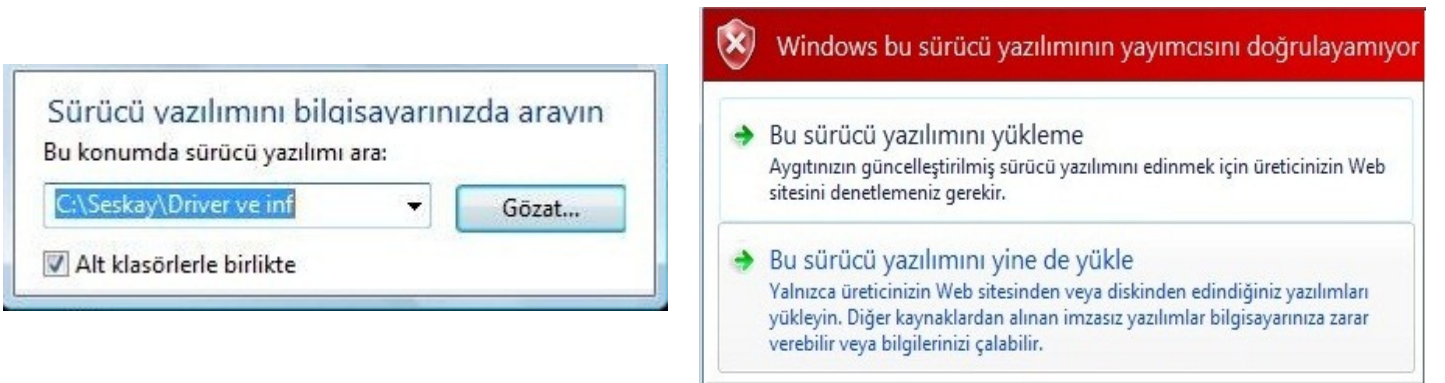
Cihaz enerji kablosu prize takılmadan usb kablosu ile bilgisayara bağlanır. Bilgisayar yeni donanım bulur ve sürücüyü yüklemeye çalışır fakat başarısız olduğunu belirtir. Cihaz usb portunda ayrılıp tekrar bağlansa da yeni donanım bulundu ifadesi bir daha belirmez.

**Bilgisayar** → **Özellikler** → **Aygıt Yöneticisi** açıldığında **Diğer Aygıtlar** bölümünde **Telan-T12** cihazı görülür.

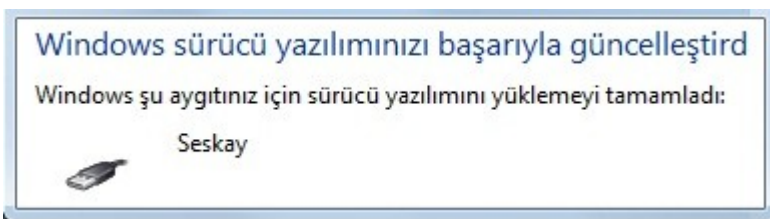
Meskey cihazına sağ tıklandığında açılan menüden **Sürücü Yazılımını Güncelleştir** seçilir.



Açılan pencereden **Sürücü yazılımı için bilgisayarımı tara** seçilir. **C:\Telan\Driver** ve **inf** klasörü gösterilir ve ileri butonuna basılır.

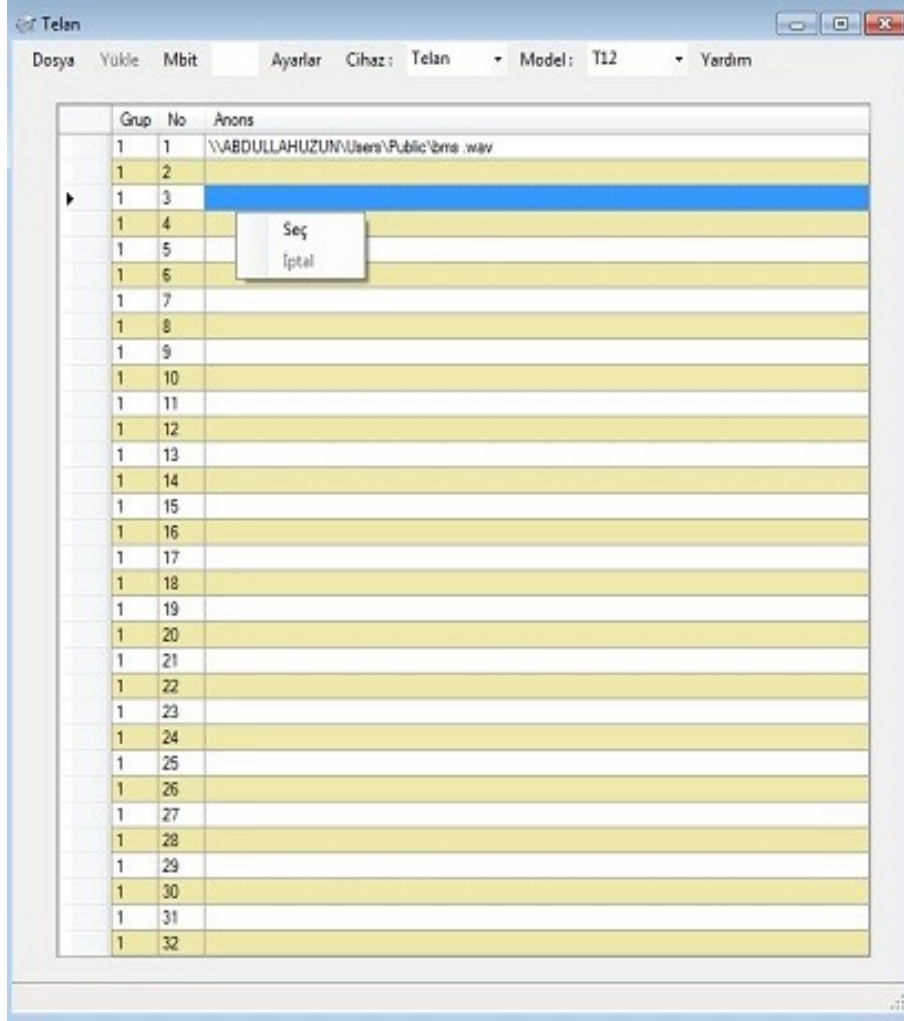


Güvelik uyarısı ekrana geldiğinde **Bu sürücü yazılımını yine de yükle** seçilir.



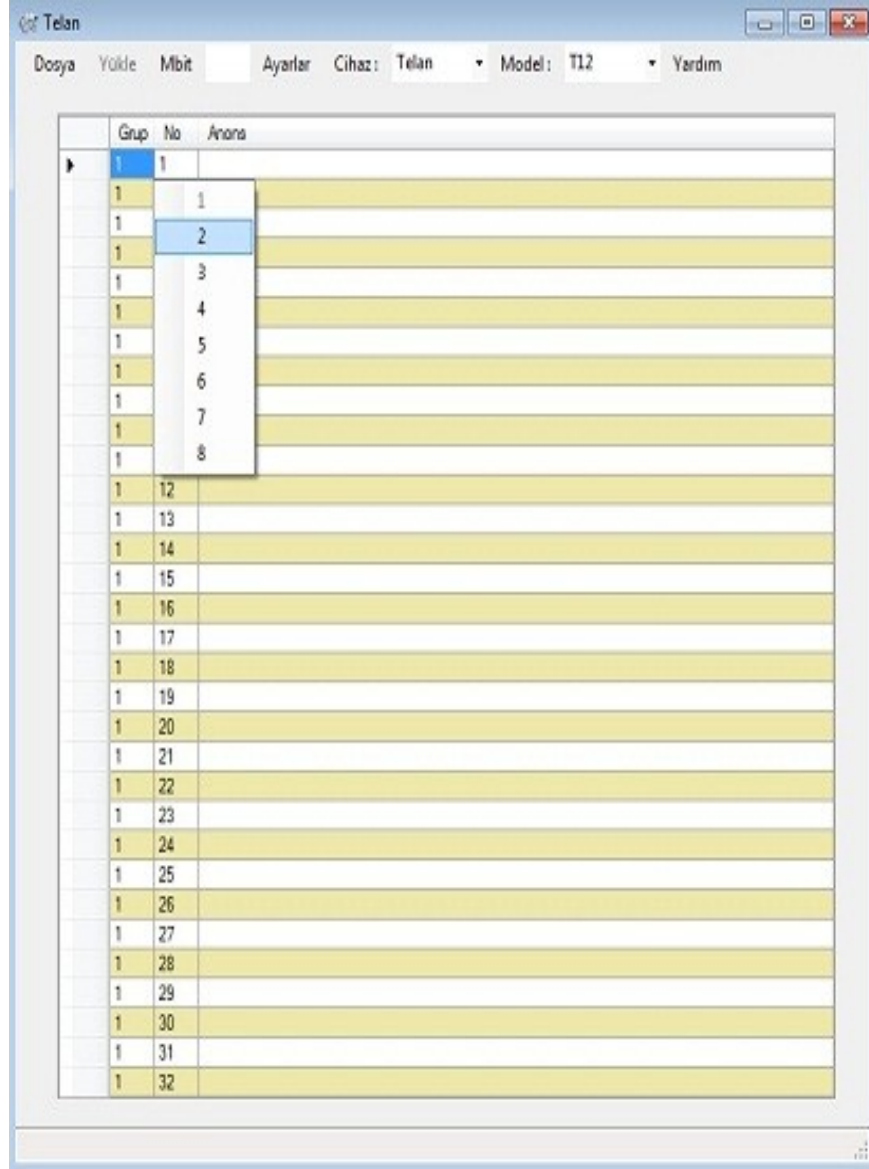
**Sürücü yazılımı yüklendi** ifadesinden sonra işlem tamamlanmış olur.

# TELAN (ANONS YÜKLEME) PROGRAMI MESAJ SEÇME İŞLEMİ



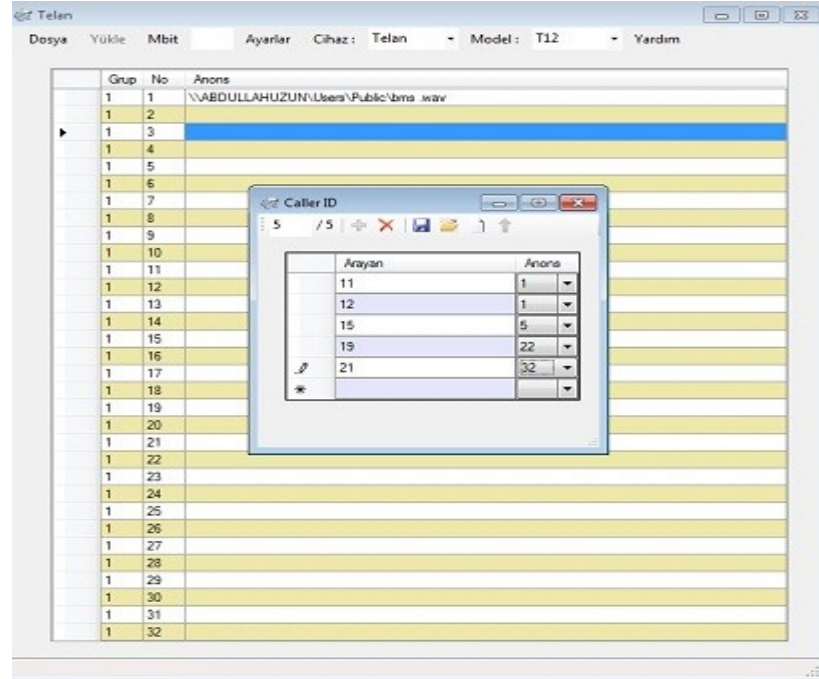
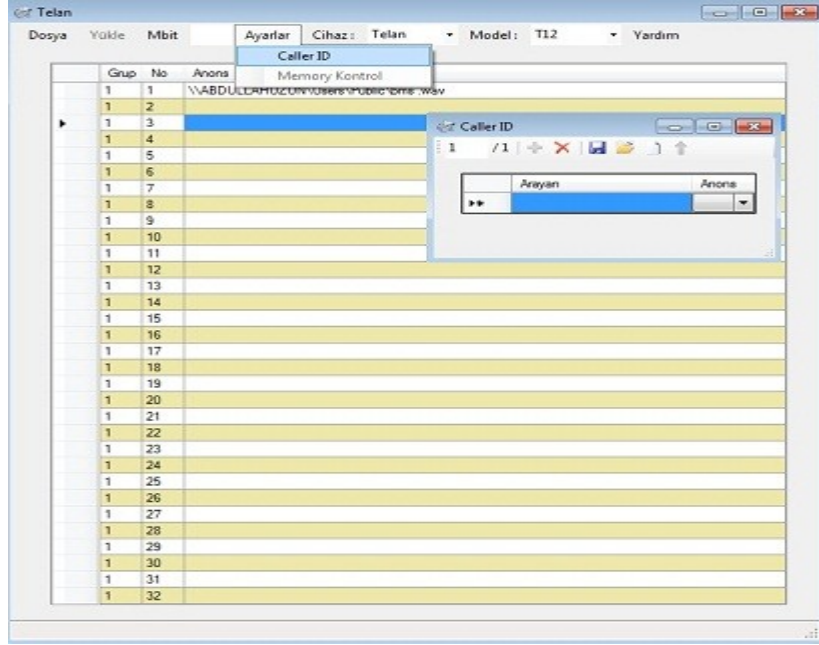
Grup sütununa tıklandığında açılan menüden grup seçilir. Anons sütununa tıklandığında açılan menüden SEÇ yazısına tıklanarak, anons seçilir. Seçilmiş olan anonsu iptal etmek için, ilgili satırda anons sütununa tıklandığında açılan menüden İPTAL yazısına tıklanır.

# TELAN (ANONS YÜKLEME) PROGRAMI GRUP SEÇME İŞLEMİ:



Grup sütununa tıklandığında açılan menüden istenilen grup seçilir.

# TELAN (ANONS YÜKLEME) PROGRAMI CALLER ID İŞLEMLERİ



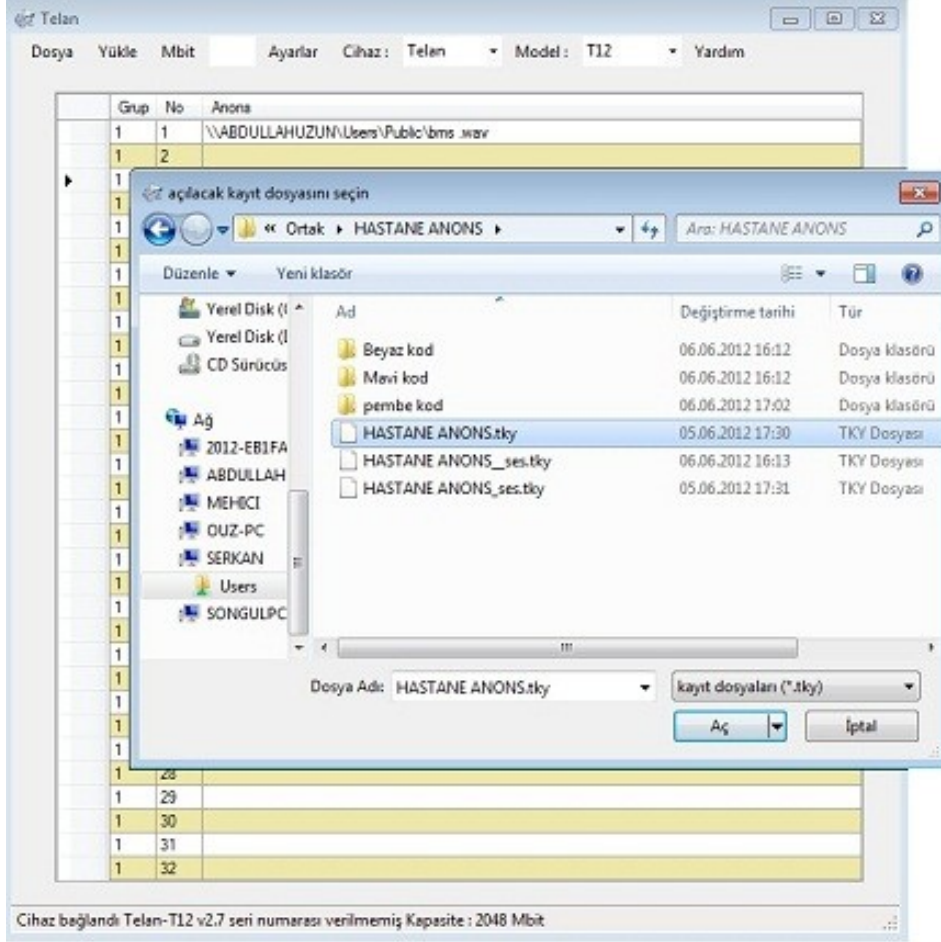
Ayarlara menüsünden Caller ID'ye tıklanır. Açılan pencerede arayan kısmına arayacak numara girilir, anons kısmında da o numaradan gelen çağrıda okunacak anons seçilir.

(Örnek: 11 numaradan gelen çağrı da 1 nolu mesaj okunur.)





# TELAN (ANONS YÜKLEME) PROGRAMI DOSYAYA KAYDETME, AÇMA

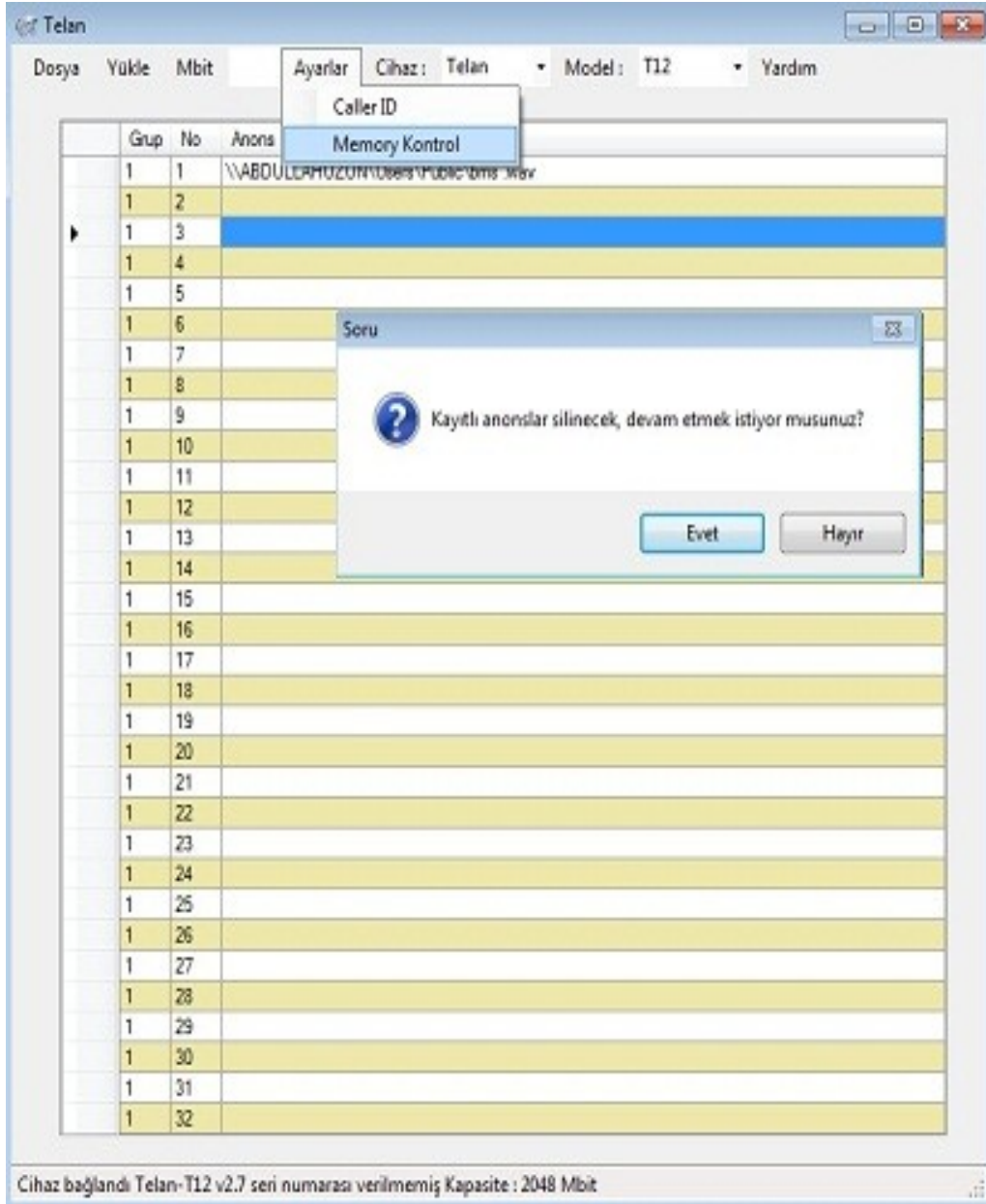


Anonslar seçildikten sonra Dosya menüsünde Kaydet yazısına tıklanır ve isim verilerek kaydedilir.

Dosya menüsünden Aç butonuna tıklayıp daha önce kaydedilmiş olan dosya seçilerek üzerinde işlem yapılabilir.

Dosya menüsünde Yeni yazısına tıklanarak yeni bir çalışma sayfası açılır.

# TELAN (ANONS YÜKLEME) PROGRAMI MEMORY KONTROL İŞLEMİ



Memory kontrole tıklanırsa, memory test edilir ve cihazın tam kapasitesi bulunur, fakat kaydedilmiş anonslar silinir.

BMS Endüstriyel Elektronik ve Telekomünikasyon San. ve Tic. A.Ş.

Çobançeşme Mah. Bilge Sk. No: 20

34196 Yenibosna- İstanbul

Tel : ( 0212 ) 552 77 10 – 552 81 01

Fax : ( 0212 ) 552 36 20

Web : [www.bmselektronik.com.tr](http://www.bmselektronik.com.tr)



## TELAN-16 ANONS CİHAZI

- Ön panelde bulunan tuşlara basılarak istenilen anons okutulabilir.
- Ön paneldeki tuşlara paralel harici buton bağlanabilir.
- 2GBit'lik hafıza ile yüksek kaliteli kayıt yapabilme imkanı sunar.
- 8KHz, 11KHz, 22KHz, 44KHz frekansında 256 anons kaydedilebilir.
- Anons çalarken Röle çıkışı verebilir.
- Amfi çıkışı bulunmaktadır.
- Dahili hoparlör üzerinden cihaz amfiye takılmadan seçilen anons dinlenebilir.

### İSTEĞE BAĞLI OLARAK EKLENEBİLECEK ÖZELLİKLER;

- Dahili hat üzerinden istenilen anons okutabilir.
- Caller ID'den gelen bilgiye göre anons okutabilir.
- MAX485 ve RS232 üzerinden anons okutulabilir.

### KULLANIM ALANLARI;

- Cihaz Otobüs, Tren, Tramvay, Metro gibi toplu taşıma araçlarında,
- Sinema Salonlarında, Otobüs Terminallerinde, Okullarda, Fuar ve Marketlerdeki Standlarda ve bunlar gibi birçok alanda kullanılabilir.



BMS ENDÜSTRİYEL ELEKTRONİK VE TELEKOMÜNİKASYON A.Ş.

Adres: Çobançeşme Mah. Bilge Sokak No:20 Yenibosna - Bahçelievler / İSTANBUL  
Tel: 0 212 552 81 01 Fax: 0 212 552 36 20 [www.bmselektronik.com.tr](http://www.bmselektronik.com.tr)