

# **DATER-V5.1**

## **RAGE-VP4 DATA TERMİMAL KULLANMA KILAVUZU**

# İÇİNDEKİLER

	<b><u>SAYFA</u></b>
Programın Genel Özellikleri .....	3
Programın Kurulumu .....	4
Tarife ve Kademe Parametreleri .....	5
Ücretlendirme Sinyali .....	6
Ücretlendirmeyi Başlatma .....	7
PSTN Aktarma .....	8
Süre Parametreleri .....	9
Tarife Derleme .....	10
Tarife Yükleme .....	11
Reverse Sinyali Seçme .....	12

# Programın Genel Özellikleri

Data Terminal Programı, Rage-VP4 12/16khz Voip Puls Generator için tarife ve diğer parametrelerin bilgisayar üzerinde hazırlanıp cihaza yüklenmesi için kullanılır.

Yeni prefiksler eklenebilir ya da silenebilir. Prefikler ile ilişkilendirilmiş kademeler değiştirilebilir.

Kademeler için kontör atış süreleri değiştirilebilir

Kullanılacak VOIP/GATEWAY cihazının ürettiği çağrının başlama ve bitişinde algılanacak DTMF ton yada reverse sinyali seçilebilir.

Dater programında yapılan değişiklikler kaydedildiğinden her cihaz için tekrar aynı düzenlemeleri yapmak gerekmez.

***Bu program Rage-H4 içinde kullanılabilir. Fakat bu cihazlar Line reverse seçme, Dtmf ton ile kapatma ve Aktarma özelliklerini desteklemez.***

# Programın Kurulumu

Program Windows Xp işletim sisteminde çalışmaktadır.  
Programın çalıştırılabilmesi “Borland Database Engine” yüklenmelidir.

“SetupBDE5” Borland Database Engine Setup Installation programı kurulduktan sonra DATER programını oluşturan DATER klasörünün C: dizini içine kopyalanması gerekir. (başka bir dizinde çalışmaz.)

DATER klasörü içinde:

- 1- Rage-Vp4-v5.1 ( exe dosyası, program buradan çalıştırılır )
- 2- DATA klasörü ( Database dosyaları )
- 3- SetupBDE5 Borland Database Engine Setup Installation programı
- 4- Kullanma kılavuzları ve diğer dökümanlar

# Tarife ve Kademe Parametreleri

ALAN KODU	SERVİS ADI	Kademe
0093	Afganistan	04
00937	Afganistan (GSMI)	08
00938	Afganistan (GSMI)	08
0049	Almanya	01
004915	Almanya (GSM)-53,54	05
004916	Almanya (GSM)-64,67,68,69	05
004917	Almanya (GSM)	05
001	Amerika	01
001907	Amerika-Alaska	01
001000	Amerika-Alaska	01

Kademe	AÇIKLAMA	Süre ( 0.1 sn )
01	ULUSLARARASI 1 PSTN	0383
02	ULUSLARARASI 2 PSTN	0137
03	ULUSLARARASI 3 PSTN	0045
04	ULUSLARARASI 4 PSTN	0024
05	ULUSLARARASI 1 GSM	0076
06	ULUSLARARASI 2 GSM	0076
07	ULUSLARARASI 3 GSM	0045
08	ULUSLARARASI 4 GSM	0024

## Tarife Tablosu

**Alan Kodu :** uluslararası,şehirlerarası,şehiriçi,GSM ve diğer özel numaralara ait prefiksler girilir.

**Servis Adı :** ülke adı, şehir adı gibi prefiks ile ilgili açıklamalar girilir

**Kademe :** prefiks ile ilişkilendirilen 01-63 arasında kademe numarası girilir. Kontör atış süresi bu kademe içinde belirtilir.

Örnek olarak yukarıdaki tabloda 0049 Almanya PSTN çağrıları Kademe-01 ile ilişkilendirilmiştir. Kademe tablosunda bu çağrı için 38,3 saniye kontör atış süresi girildiği görülür.Hemen altında 004915, 004916, 004917 Almanya GSM çağrılarının Kademe-05 ile ilişkilendirildiği ve bu kademe içinde 7,6 saniye kontör atış süresi girildiği görülür.

Prefiks eklemek için + butonuna basıldığında yeni satır açılır.Alan kodu bölümüne prefiks, açıklama bölümüne prefiksle ilgili açıklama ve kademe bölümüne 01-63 arasında istenilen kademe numarası girilir.

Prefiks silmek için – butonuna basılır.Onay cevabı alındıktan sonra ok işaretinin gösterdiği prefiks silinir.

## Kademe Tablosu

**Kademe numarası ( 01-63 )** tarife tablosunda her prefiks için kademe bölümüne girilmesi gereken numaranın karşılığıdır.

**Açıklama** bölümüne kademe ile ilgili bilgi yazılır.

**Süre ( 0.1 sn ) :** Kontör atış süresi 0,1 saniye cinsinden 999,9 saniye kadar girilebilir.Süre 0000 girilirse ücretsiz aramadır ve kontör pulsi üretilmez.

**Not :** Önceki versiyonlarda işletim sisteminde ondalık ayrıca ( , ) yerine ( . ) olarak seçildiğinde derleme esnasında hatalı sonuçlar verdiği için ondalık gösterimi kaldırılmıştır.

# Ücretlendirme Sinyali

**DATA TERMINAL**

Dosya Haberleşme TABLO Yardım

**TARİFE VE KADEME PARAMETRELERİ** **CİHAZ PARAMETRELERİ**

**Ücretlendirme Sinyali** **Ücretlendirmeyi Başlatma** **Süre Parametreleri**

Sinyal

12 KHz

16 KHz

Sinyal Seviyesi

Çok az

Düşük

Orta

Yüksek

Sinyal Süresi

60 ms

80 ms

100 ms

120 ms

140 ms

160 ms

180 ms

200 ms

220 ms

240 ms

**Ücretlendirme Sinyali** : 12khz , Sinyal seviyesi (genliği) yüksek ve sinyal süresi 100 ms. olarak girilmiştir..

Ücretlendirme sinyalinin frekansı (12KHz veya 16KHz) , sinyalin seviyesi (genliği), sinyal süresi bu menüden seçilebilir.Fakat gerekmedikçe bu ayarlar değiştirilmemelidir.

# Ücretlendirmeyi Başlatma

Ücretlendirme aranan kişi telefonu açtığı anda VOIP/GATEWAY tarafından üretilen DTMF ton yada LINE REVERSE sinyali algılandığında başlar ve aranan numara için belirlenmiş olan kademedeki girilen periyotlarda kontör pulsi üretilir.

Ücretlendirme üç farklı yöntem ile başlatılabilir.

- DTMF Ton ile Başlat seçeneğinde işaretlenen A,B,C,D tonu algılandığında
- Seçilen Line Reverse sinyali algılandığında
- Süre parametrelerinde girilen ücretlendirmeyi başlatma süresi dolduğunda

Ücretlendirmeyi başlatma süresi aranan numaranın hangi kademedeki olduğu bulunduğundan sonra başlar. Bu süre içinde seçilen ücretlendirmeyi başlatma tonu yada line reverse sinyali gelmez ise ücretlendirme başlar. Ücretlendirmenin bu şekilde başlaması istenmiyorsa süre 0 olarak girilmelidir.

Ücretlendirme üç şekilde sonlanır ve bir saniye süresince hat düşürülür..

- Arayan kişinin telefonu kapatması ile
- DTMF Ton ile Bitir seçeneğinde işaretlenen A,B,C,D tonu algılandığında
- Seçilen Line Reverse sinyali ikinci kez algılandığında

VOIP/GATEWAY tarafından üretilen çağrı başlatma ve bitirme DTMF tonları ve REVERSE sinyali doğru olarak seçilerek cihaz yüklenmelidir. Aksi takdirde cihazın düzgün çalışmayacaktır...

# PSTN Aktarma

The screenshot shows the 'DATA TERMINAL' interface with the following settings:

- TARİFE VE KADEME PARAMETRELERİ** | **CİHAZ PARAMETRELERİ**
- Ücretlendirme Sinyali** | **Ücretlendirmeyi Başlatma** | **Süre Parametreleri**
- Ücretlendirmeyi Başlatma**
  - DTMF Ton ile Başlat**
    - Yok
    - A
    - B
    - C
    - D
  - DTMF Ton ile Bitir**
    - Yok
    - A
    - B
    - C
    - D
  - Line Reverse**
    - Yok
    - Sürekli
    - Puls
  - PSTN Aktarma**
    - Line-1 Aktar
    - Line-2 Aktar
    - Line-3 Aktar
    - Line-4 Aktar

VOIP/GATEWAY üzerinden yapılan çağrılarda sorun yaşanmaya başladığı zaman istenilen hatlar PSTN şebekesine yönlendirilebilir.

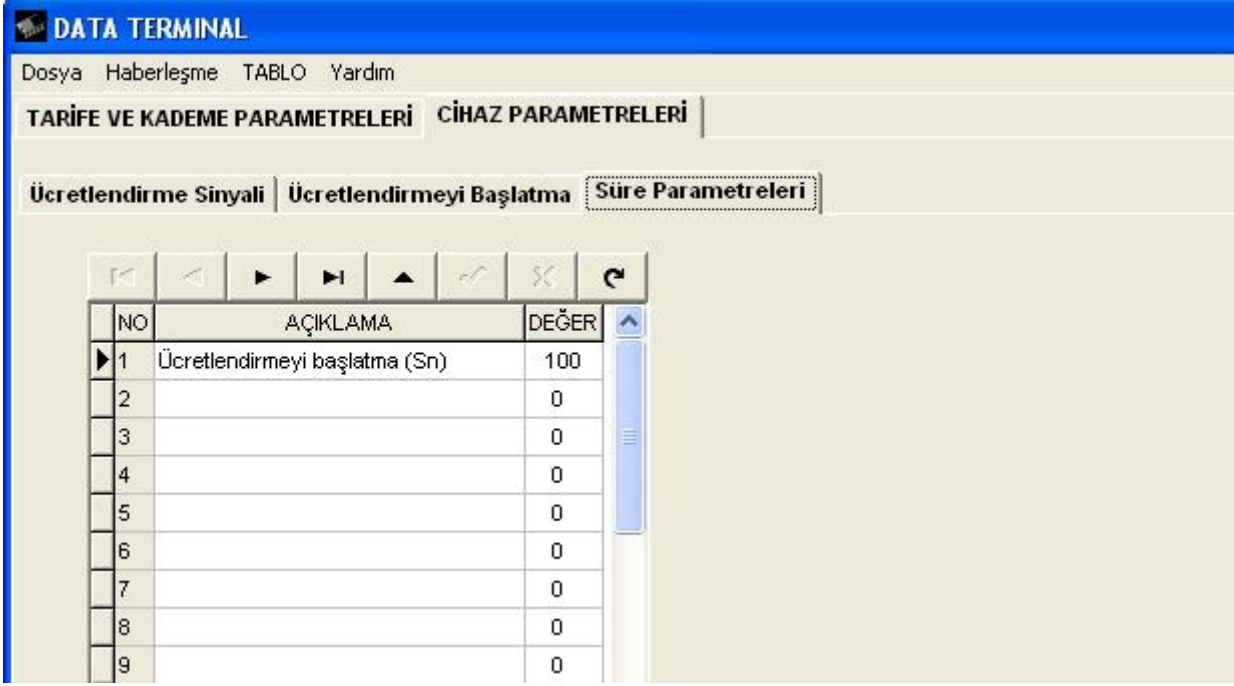
Seçilen hatların rage arka panelde sw butona basarak yada callshop uygulamasında merkez (Meron-53 ve sonraki versiyonlar) üzerindeki tuşları kullanarak aktarma AKTİF/PASİF seçilebilir.

Aktarma Pasif durumda iken VOIP/GATEWAY hatları kullanır.

Aktarma aktif durumunda seçilmiş olan hatlar için ücretlendirme pulsi üretilmeyeceğinden bu hatlarda mutlaka 12khz ücretlendirme sinyali olmalıdır.



# Süre Parametreleri



NO	AÇIKLAMA	DEĞER
1	Ücretlendirmeyi başlatma (Sn)	100
2		0
3		0
4		0
5		0
6		0
7		0
8		0
9		0

Cihazın çalışması ile ilgili parametreler burada girilir.

## Ücretlendirmeyi Başlatma Süresi

Ücretlendirmeyi başlatma süresi seçilmiş olan DTMF tonu ya da Reverse Sinyalinin gelmemesi durumunda çağrının ücretlendirilememe durumunu engellemek üzere konulmuştur. Saniye olarak 0-255 arasında girilebilir. Çağrı DTMF ton yada Reverse sinyali ile başlarsa herhangi bir fonksiyonu yoktur.

Ücretlendirmeyi başlatma süresi aranan numaranın hangi kademede olduğu bulunduktan sonra başlar. Bu süre içinde seçilen ücretlendirmeyi başlatma tonu yada line reverse sinyali gelmez ise ücretlendirme başlar. Ücretlendirmenin bu şekilde başlaması istenmiyorsa süre 0 olarak girilmelidir.

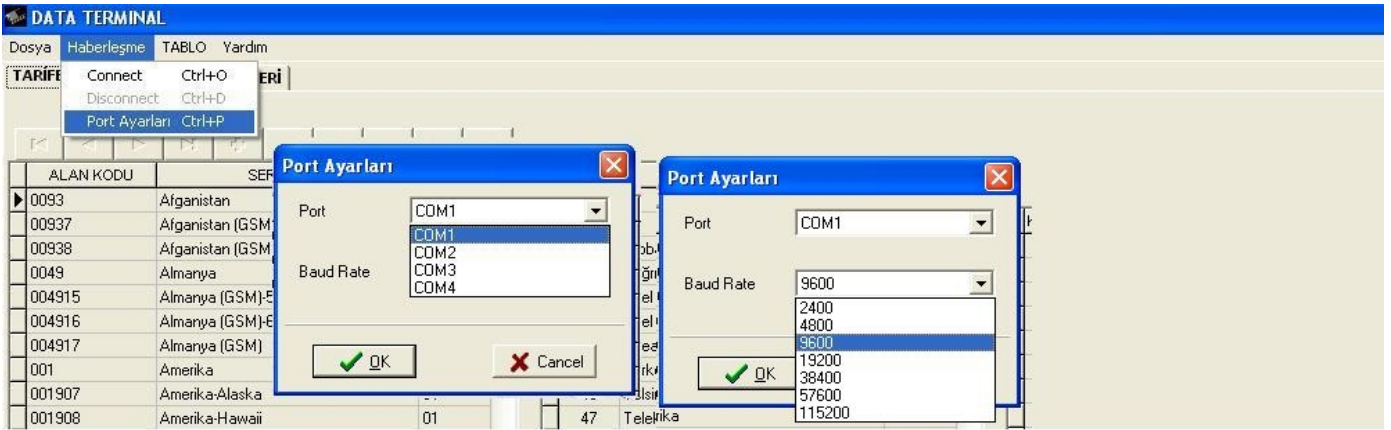
Karşı taraf telefonu açmadan ücretlendirme başlıyorsa bu süre çok kısa girilmiş olabilir ya da VOIP/GATEWAY`de karşı tarafın telefonu açmasını bekleme süresi çok uzun girilmiş olabilir.

VOIP/GATEWAY cihazının yaklaşık olarak on kez ( 4 saniye ring, 2 saniye boşluk olmak üzere bir dakika ) çaldıktan sonra meşgul sesi vermesi uygun olur.

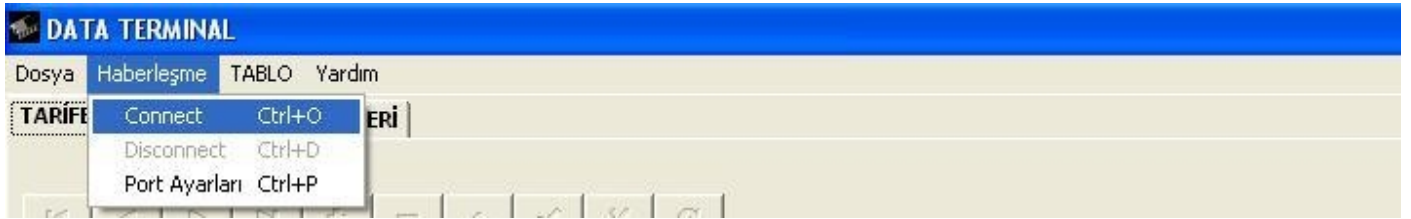


# Tarife Yükleme

Derleme tamamlandıktan bilgisayarınızda cihazı bağlayacağınız port ve bağlantı hızı 9600 baud rate seçilmelidir. ( COM1,COM2,COM3,COM4).



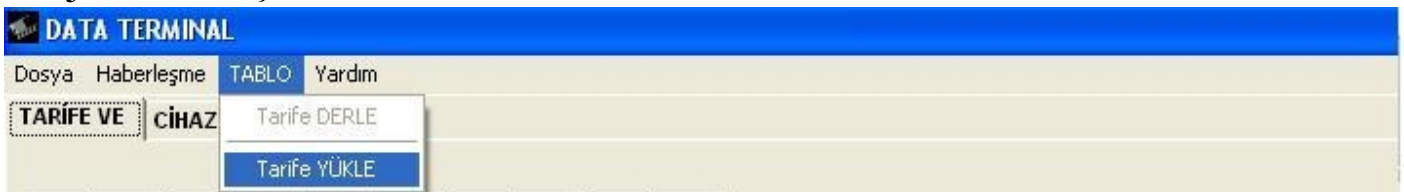
Port seçimi tamamlandıktan sonra portu açmak için “**Haberleşme>Connect**” seçeneği uygulanır.



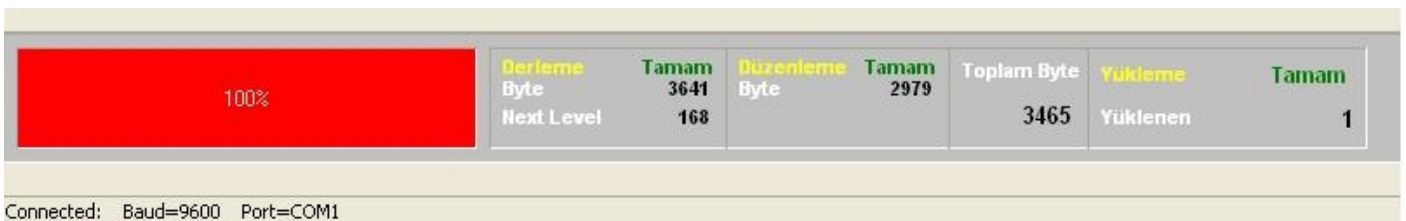
Seçilen port açılmış ise programın alt tarafında “Connected” mesajı görülür.



Yükleme işlemine başlamak için “**TABLO>Tarife YÜKLE**” seçeneği uygulanır. Bu işlemden önce rage cihazı ve RS232 kablosu ile serial porta bağlanmış ve enerjisi verilmiş olmalıdır.



Yükleme başladığında alttaki gösterge kırmızı renk alacak , %100 olduğunda girilen bilgilerle doğru orantılı olarak kısa bir süre de tamamlanacaktır.



Yükleme işlemi başlamıyorsa seçilen port ve aradaki bağlantılar kontrol edilmelidir. Yükleme başlıyor ve tamamlanamıyorsa açık olan programlar ( internet, messenger ....) kapatılarak tekrar denenmelidir.

# Reverse Sinyali Seçme

Line Reverse Sinyali VOIP/GATEWAY cihazlarında iki farklı yöntem ile yapılır.Kullanılan voip hangi yöntem ile yapıyorsa o seçilerek yüklenmelidir.....

Linksys, Xpeech... cihazlarında karşı taraf cevap verdiği hattaki polarite ters çevrilmekte , kapandığında ilk duruma dönülmektedir. Çağrı devam ettiği sürece değişim olmadığından SÜREKLİ olarak adlandırılmıştır.

Audicodes .. cihazlarında karşı taraf cevap verdiği hattaki polarite ters çevrilmekte ve kısa bir süre sonra ilk duruma dönülmektedir.Karşı taraf telefonu kapattığında aynı işlem tekrarlanmaktadır.Hattaki polaritenin değiştirilme işlemi kısa süreli olarak yapıldığından PULS olarak adlandırılmıştır.

Aranan telefonu açtı  
Ücretlendirmeyi başlat

Aranan telefonu kapattı  
Ücretlendirmeyi bitir

Sürekli

Puls

Not: Sürekli seçilmiş ise, karşı taraf açtığı anda tekrar çevir sesi geliyorsa puls yöntemi aktif edilerek yükleme işlemi yapılmalıdır.  
İlk reverse`de ücretlendirme başladı, ikinci reverse`de ücretlendirme bitti kabul edilerek hat düşürülür ve tekrar çevir sesi gelir...